

**MİNİMUM STANDARTLAR İZLEME ve DEĞERLENDİRME
PROGRAMININ UYGULANMASINA DAİR YÖNERGE**

EK 2

**Korunma / bakım tedbiri kararıyla kaldığı kuruluştan ayrılarak
ailesi ya da yakını yanına dönen çocuk için sosyal ve ekonomik
destek izleme kılavuzu**

**KORUNMA / BAKIM TEDBİRİ KARARIYLA KALDIĞI KURULUŞTAN AYRILARAK
AİLESİ YA DA YAKINI YANINA DÖNEN ÇOCUK İÇİN
SOSYAL VE EKONOMİK DESTEK PERİYODİK İZLEME KILAVUZU**

I. BİLGİ TOPLAMA YOLLARI VE BİLGİ KAYNAKLARI

Sosyal ve ekonomik destek izleme çalışmasında başlıca bilgi toplama yolları ve kaynakları şunlardır:

A. BİREYSEL GÖRÜŞMELER

- Destekten yararlanan çocukla görüşmeler
- Çocuğun yaşadığı hanenin bireyleriyle görüşmeler
- Çocuğun hane dışındaki yakınlarıyla görüşmeler
 - Bütün görüşmelerin tarihleri, yerleri
 - Çocukla yapılan görüşmeler sırasında görüşme yerinde hazır bulunan diğer kişilerin kimlikleri ve çocuğa yakınlıkları
 - Görüşülen diğer kişilerin çocuğa yakınlıkları
 - Hane dışındaki bireylerle yapılan görüşmelerin nedenleri ve görüşmenin içeriği periyodik izleme raporuna kaydedilir.

B. KAMU MAKAMLARIYLA GÖRÜŞMELER

- Muhtarlık, kolluk vb
 - Görüşülen makamın tam tanımı (örneğinmahallesi/köyü muhtarlığı, karakolu), görüşmenin tarihi, görüşmenin nedeni ve içeriği periyodik izleme raporuna kaydedilir.

C. KURUMSAL GÖRÜŞMELER

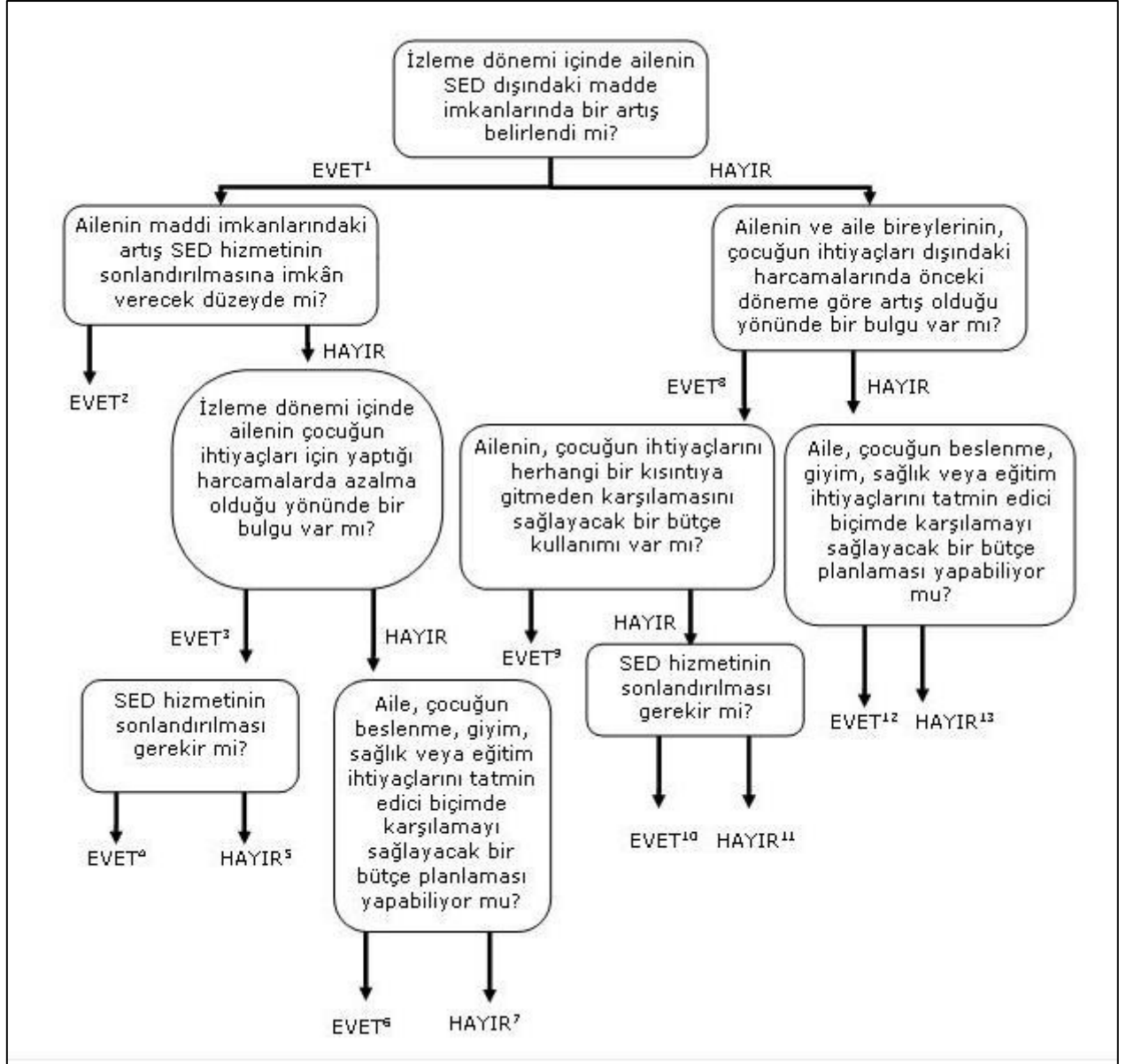
- Eğitim kurumları, sağlık kurumları vb
 - Görüşülen kurumun tam tanımı (örneğin aile hekimi, sağlık ocağı, poliklinik, hastane), görüşmenin tarihi, görüşme sırasında incelenen belge, kayıt ve dosyaların tanımları periyodik izleme raporuna kaydedilir.

II. AİLENİN MADDİ İMKANLARINDAKİ GELİŞME, SOSYAL VE EKONOMİK DESTEĞİ DEĞERLENDİRMESİ

Korunma / bakım tedbiri kararıyla kaldığı kuruluştan ayrılarak ailesi yanına döndürülmüş çocuk için sağlanan sosyal ve ekonomik desteğin devamı, bu desteği gerektiren şartların devam etmesinin yanı sıra, ailenin desteği çocuğun yararına değerlendirdiğinin tespit edilmesine bağlıdır. O nedenle periyodik izleme, ailenin maddi imkânlarında meydana gelen gelişmeye ve sosyal ekonomik desteği değerlendirmesine ilişkin gözlem ve değerlendirmeleri içermelidir.

Bu değerlendirmede dikkate alınması önerilen işlem yolu, izleyen sayfada yer almaktadır. Çizelgedeki Evet/Hayır seçeneklerinin yanındaki numaralar, geçerli seçeneğe göre periyodik izleme raporunda bulunması gereken kayıtları açıklayan sonraki paragraf numaralarına göndermede bulunmaktadır.

SOSYAL VE EKONOMİK DESTEĞİN ÇOCUĞUN YARARINA KULLANIMINI DEĞERLENDİRME İŞLEM YOLU



1) İzleme dönemi içinde ailenin SED dışındaki maddi imkanlarında bir artış belirlendiyse bu artışa ilişkin açıklama (örneğin gelir kaynaklarında ve miktarında artış, gayri menkul edinme, evdeki konfor gereçlerinde - beyaz / kahverengi eşya vb - artış, bireysel konfor araçlarında - cep telefonu vb - artış) ve bunlarla ilgili bilgi kaynakları periyodik izleme raporuna kaydedilir.

2) Ailenin maddi imkanlarındaki hizmetin sonlandırılmasına imkân verecek düzeyde ise:

- Ailenin maddi imkânlarındaki artışa ilişkin ayrıntılı açıklama periyodik izleme raporuna işlenir ve hizmetin sonlandırılmasına yönelik öneriyle rapor sonuçlandırılır.
- Çocukla ilgili korunma / bakım tedbiri kararının danışmanlık tedbirine dönüştürülmesi ya da tümüyle kaldırılması yönündeki öneri sonuç bölümüne kaydedilir.
- Hizmetin sonlandırılmasından sonra ailenin çocuğun beslenme, sağlık, giyim ve eğitim giderlerini çocuğun iyilik halinin teminini sağlayacak biçimde karşılayabilmesi için yapılması gereken mesleki çalışma ayrıntılarıyla açıklanır.

3) İzleme dönemi içinde ailenin çocuğun ihtiyaçları için yaptığı harcamalarda azalma olduğu yönünde bulgular varsa bunlar ayrıntılı biçimde periyodik izleme raporuna kaydedilir.

4) Hizmetin sonlandırılmasının gerektiği belirlendiyse:

- Ailenin çocuğun ihtiyaçları için yaptığı harcamalarda azalma olduğu yönündeki bulgular periyodik izleme raporuna işlenir ile hizmetin sonlandırılmasına yönelik öneriyle rapor sonuçlandırılır.
- Çocukla ilgili korunma / bakım tedbiri kararı devam ediyorsa, çocuğun ailenin yanından alınarak yerleştirilmesi önerilen kuruluş türü ya da kuruluş sonuç bölümünde belirtilir.

5) İzleme dönemi içinde ailenin çocuğun ihtiyaçları için yaptığı harcamalarda azalma olduğu yönünde bulgular olduğu halde hizmetin sürdürülmesi gerektiği kanaati oluştuysa:

- Ailenin çocuk için yaptığı harcamalardaki azalmaya rağmen hizmetin sürdürülmesi gerektiği yönündeki kanaatin gerekçeleri ile
- Ailenin çocuğun beslenme, sağlık, giyim ve eğitim giderlerini çocuğun iyilik halinin teminini sağlayacak biçimde karşılayabilmesi için verilmesi gereken rehberlik hizmeti periyodik izleme raporuna işlenir.

6) Ailenin çocuğun beslenme, giyim, sağlık veya eğitim ihtiyaçlarını tatmin edici biçimde karşılamayı sağlayacak bir bütçe planlaması yapabildiği belirlenmişse bu bütçe planlamasının ayrıntıları periyodik izleme raporuna işlenir.

7) Ailenin çocuğun beslenme, giyim, sağlık veya eğitim ihtiyaçlarını tatmin edici biçimde karşılamayı sağlayacak bir bütçe planlaması yapamadığı belirlenmişse, bu eksikliğin giderilmesi için yapılması gereken mesleki çalışma periyodik izleme raporuna işlenir.

8) Ailenin ve aile bireylerinin, çocuğun ihtiyaçları dışındaki harcamalarında önceki döneme göre artış olduğu yönünde bir bulgu varsa bunlara ilişkin ayrıntılı açıklama ve bilgi kaynakları periyodik izleme raporuna işlenir

9) Ailenin çocuk için kullandığı bütçe periyodik izleme raporunda kısaca açıklanır.

10) Hizmetin sonlandırılmasının gerektiği belirlendiyse:

- Ailenin ve aile bireylerinin maddi imkanlarında bir artış olmadığı halde, çocuğun ihtiyaçlarından kısarak diğer harcamalarını artırdığı yönündeki bulgular periyodik izleme raporuna işlenir ve hizmetin sonlandırılmasına yönelik öneriyle rapor sonuçlandırılır.
- Çocuğun ailenin yanından alınarak yerleştirilmesi önerilen kuruluş türü ya da kuruluş sonuç bölümünde belirtilir.

11) Ailenin maddi imkanlarında bir artış olmadığı halde, çocuğun ihtiyaçlarından kısarak başka harcamalarını artırdığı yönündeki tespite rağmen hizmetin devam etmesi gerektiği kanaatine varıldıysa :

- Kanaatin gerekçesi ve
- Aile bütçesinin çocuğun ihtiyaçlarından kısmadan kullanılmasını sağlamaya yönünde yapılan uyarılar ve planlanan mesleki çalışma periyodik izleme raporunda açıklanır.

12) Ailenin çocuğun beslenme, giyim, sağlık veya eğitim ihtiyaçlarını tatmin edici biçimde karşılamayı sağlayacak bir bütçe planlaması yapabildiği belirlenmişse bu bütçe planlamasının ayrıntıları periyodik izleme raporunda açıklanır.

13) Ailenin çocuğun beslenme, giyim, sağlık veya eğitim ihtiyaçlarını tatmin edici biçimde karşılamayı sağlayacak bir bütçe planlaması yapamadığı belirlenmiş ise bu eksikliğin giderilmesi için yapılması gereken mesleki çalışma periyodik izleme raporunda açıklanır.

III. ÇOCUĞUN AİLE ORTAMINDA İHMAL VE İSTİSMARA UĞRAMASI RİSKLERİNİ DEĞERLENDİRME

Korunma / bakım tedbiri kararıyla kaldığı kuruluştan ayrılarak ailesi yanına dönen çocuğun aile yanında bakımına devam edilmesi, çocuğun aile ortamında ihmal ve istismara uğraması açısından, mesleki çalışma yoluyla önlenemez herhangi bir risk bulunmadığının tespitine bağlıdır. Periyodik izleme sürecinde aile bireylerinin kişisel özellikleri ile sosyal yaşantısında meydana gelen gelişmelerle ilgili incelemenin odak noktası bu olmalıdır.

Çocuğun aile ortamında ihmal ve istismara uğrama riskleri üç başlık altında irdelenir:

1) Çocuğun kaynaklanabilecek riskler

- Özürlülük
- Gelişimsel gecikme
- Kronik hastalık
- Davranış sorunları
- Duygusal sorunlar

Bu tür sorunlarla başa çıkma ya da hanedeki bireylerin bu sorunlar karşısındaki tepkilerini kontrol etme ehliyeti olmayan ailelerde çocuk için ciddi ihmal ve istismar riskleri mevcuttur.

Çocuğun böyle bir sağlık, davranışsal ya da duygusal sorunu olduğu ya da izleme dönemi içinde ortaya çıktığı saptanmışsa, periyodik izleme raporunda bu sorunun ihmal ya da istismara imkân vermesi ihtimaline ilişkin açıklama ile bu ihtimalin hizmetin sonlandırılmasını gerektirip gerektirmediğine ilişkin tespiti yer verilir.

2) Ailenin bileşiminden ya da aile bireylerinin özelliklerinden kaynaklanabilecek riskler

Ailenin bileşiminde meydana gelebilecek değişiklikler (biyolojik akrabalığı olmayan ya da zihinsel özürle bir bireyin haneye dahil olması, hane üyelerinden birinin nikahsız beraberlik kurması vb), aile bireylerinden birinin suç işlemesi ya da kötü alışkanlıklar edinmesi, aile bireyleri arasında psikolojik sorunların ortaya çıkması çocuk için ciddi ihmal ve istismar riskleri meydana getirir.

İzleme dönemi içinde böyle bir gelişme olduysa periyodik izleme raporunda bunun ihmal ya da istismara imkân vermesi ihtimaline ilişkin açıklama ile bu ihtimalin hizmetin sonlandırılmasını gerektirip gerektirmediğine ilişkin tespiti yer verilir.

3) Ailenin hane içi ve sosyal yaşam özelliklerinden kaynaklanabilecek riskler

İzleme döneminde aile içi geçimsizlik, barınma şartlarında kötüleşme, olumsuz çocuk yetiştirme tutumlarının ortaya çıkması gibi, aile ortamında ihmal ya da istismar riskine yol açan gelişmeler olduysa, periyodik izleme raporunun bunlara ilişkin açıklamaya ve bu riskin hizmetin sonlandırılmasını gerektirip gerektirmediğine ilişkin tespiti yer verilir.

Sosyal ve ekonomik destekle aile yanına döndürülmüş çocuk için ihmal ya da istismar risklerinin değerlendirilmesinde kullanılacak bir kontrol listesi bu kılavuzun sonuna eklenmiştir.

4) Çocuğun aile ortamında ihmal ve istismara uğraması riski nedeniyle hizmetin sonlandırılması gerektiği kanaati oluştuysa:

- Hizmetin sonlandırılmasını gerektiren ihmal ve istismar riskleri ve bu risklerin mesleki çalışmayla önlenmesinin imkânsızlığıyla ilgili değerlendirme periyodik izleme raporunda açıklanır ile hizmetin sonlandırılmasına yönelik öneri kayda geçirilir.
- Çocuğun ailenin yanından alınarak yerleştirilmesi önerilen kuruluş türü ya da kuruluş sonuç bölümünde belirtilir.

5) Hizmetin sonlandırılmasına gerek olmaksızın aile nezdinde yürütülecek mesleki çalışmayla önlenebilecek ihmal ya da istismar riskleri belirlenmişse:

- Bunun için önerilen mesleki çalışma planı ve
- Mesleki çalışma sonuçlarını takip planı periyodik izleme raporunda açıklanır.

IV. ÇOCUĞUN SAĞLIK DURUMU VE GEREKSİNİMLERİ

A. KRONİK HASTALIKLAR

Korunma / bakım tedbiri kararıyla kaldığı kuruluştan ayrılarak ailesi yanına dönen çocuğun aile yanında bakımının uygun olması için, çocuğun kronik hastalıkları (epilepsi, başka nörolojik hastalık, kronik üst ya da alt solunum yolu hastalığı, böbrek hastalığı, şeker hastalığı, delik kalp, psikiyatrik rahatsızlık, kanser vb) varsa ailenin bu hastalıkların gerektirdiği düzenli kontrol ve tedavi işlemlerini yerine getirebilme yeterliliğinin bulunması gerekir.

SED hizmetinin devamına karar verebilmek için de hizmetin başlangıcında varlığı tespit edilmemiş veya izleme döneminde oluşmuş kronik hastalıklar için bu yeterlilik tespit edilmeli; önceden mevcut hastalıklarla ilgili olarak hizmetin başlangıcında aile bu açıdan yeterli bulunmuşsa da yeterliliğin sürüp sürmediği her izleme döneminde değerlendirilmelidir.

- 1) Ailenin, çocuğun kronik hastalığının gerektirdiği düzenli kontrol ve tedavi işlemlerini yerine getirebilme yeterliliğinin bulunduğu veya devam ettiği tespit edilmişse:
 - Hastalıkla ilgili düzenli kontrol ya da tedavi hizmeti alınan sağlık kurumunun adları ve
 - Son izleme dönemi içinde ailenin çocuk için düzenli kontrol ve tedavi işlemlerini yerine getirebilmesini sağlama yönünde mesleki çalışma yapıldıysa bunların sonuçları periyodik izleme raporunda belirtilmelidir.
- 2) Ailenin, çocuğun kronik hastalığının gerektirdiği düzenli kontrol ve tedavi işlemlerini yerine getirebilme yeterliliğinin bulunmadığı veya devam etmediği tespit edilmişse hizmetin sonlandırılıp sonlandırılmaması gerektiğine ilişkin kanaat belirtilir.
 - Hizmetin devam edebileceği kanaatine varılmışsa, ailenin çocuğun hastalıklarıyla ilgili düzenli kontrol ve tedavi işlemlerini yerine getirebilmesini sağlamak için planlanan çalışma açıklanır.
 - Hizmetin sonlandırılması gerektiği kanaatine varılmışsa:
 - Ailenin çocuğun kronik hastalıklarının gerektirdiği düzenli kontrol ve tedavi işlemlerini yerine getiremediği yönündeki tespit açıklanır ve hizmetin sonlandırılmasına yönelik öneri kayda geçirilir.
 - Çocuğun ailenin yanından alınarak yerleştirilmesi önerilen kuruluş türü ya da kuruluş sonuç bölümünde belirtilir.

B. GEÇİCİ HASTALIKLAR

İzleme dönemi içinde çocuğun geçirdiği geçici hastalıklar ile çocuğun iyileşmesine ya da uygulanmakta olan tedaviye ilişkin tespitler tamamlandıktan sonra bu hastalıklarda ailenin kusurunun rol oynayıp oynamadığı incelenir.

Çocuğun geçirdiği hastalıklarda ailenin kusurunun rol oynadığı yönünde bir gözlem yapıldıysa:

- Kusurun niteliği açıklanır.
- Kusurun çocuğun yaşamı için risk oluşturup oluşturmadığı tespit edilir.
 - Yaşamsal bir risk tespit edildiyse bu risk ayrıntılı biçimde açıklanır. Çocuğun yaşamsal risk taşıyan bir kusur sonucunda hastalığa yakalandığının belirlenmesi, hizmetin sonlandırılması için yeterli bir nedendir. Dolayısıyla hizmetin sonlandırılmasına yönelik öneri kayda geçirilir. Çocuğun ailenin yanından alınarak yerleştirilmesi önerilen kuruluş türü ya da kuruluş sonuç bölümünde belirtilir.
 - Kusurun çocuğun yaşamı için risk oluşturmadığı kanaatine varıldıysa, tekrarlanmaması için aile nezdinde yapılması gereken mesleki çalışma açıklanır.

C. AMELİYATLAR

İzleme dönemi içinde çocuk herhangi bir ameliyat geçirdiyse iyileşme süreci ve ameliyat sonrasında herhangi bir işlev ve doku bozukluğu (sekel) kaldıysa bunlar açıklanır.

D. ÇOCUĞUN ZARAR GÖRDÜĞÜ OLAYLAR

İzleme dönemi içinde çocuğun zarar gördüğü herhangi bir olay olduysa niteliği, nedenleri ve olaydan sonra yapılan müdahale ile müdahaleden sonra çocuğun iyileşme süreci açıklanır.

Çocuğun zarar gördüğü olaylarda ailenin ihmalinin rol oynayıp oynamadığı incelenir. Ailenin ihmalinin rol oynadığı yönünde bir gözlem yapıldıysa:

- İhmalin niteliği açıklanır.
- Tespit edilen bu ihmal nedeniyle hizmetin sonlandırılması gerektiği kanaatine varılmışsa:
 - > Kanaatin nedenleri sonuç bölümünde ayrıntılı biçimde açıklanır ve hizmetin sonlandırılmasına yönelik öneri kayda geçirilir
 - > Çocuğun ailenin yanından alınarak yerleştirilmesi önerilen kuruluş türü ya da kuruluş sonuç bölümünde belirtilir.
- Tespit edilen bu ihmal nedeniyle hizmetin sonlandırılması gerektiği kanaatine varılmamışsa:
 - > ihmalin tekrarlanmaması için aile nezdinde önerilen mesleki çalışma ayrıntılı biçimde açıklanır

E. İZLEME DÖNEMİ İÇİNDE ÇOCUĞUN KENDİNE ZARAR VERDİĞİ OLAYLAR

İzleme dönemi içinde çocuğun kendine zarar verdiği herhangi bir olay olduysa, her biri için:

- olayın niteliği
- tarihi
- çocuğun kendine zarar verme nedeni

bilgi kaynaklarıyla birlikte açıklanır. Olaydan sonra yapılan mesleki çalışma ve sonuçları anlatılır.

V. AİLENİN BAKIM YETERLİLİĞİ

A. SAĞLIKLI BESLENME

Ailenin çocuğun sağlıklı beslenmesi açısından yeterli bilince sahip olup olmadığı veya bu konuda gerekli özeni gösterip göstermediği konusundaki gözlem ve değerlendirmeler aşağıdaki hususların tümünü kapsamalıdır.

- > Düzenli üç öğün yemek ve öğün aralarında beslenme
- > Çocuğun yeterli çeşitlilikte gıda (sebze-meyve, karbonhidrat, süt ürünleri, proteinli gıdalar) alması
- > Yüksek yağ ve şeker içerikli gıdalardan kaçınma
- > Ailenin yemek pişirme alışkanlıklarının sağlıklı olup olmadığı

Bu hususlarda ya da sosyal çalışmacının gündeme aldığı başka açılardan çocuğun sağlıklı beslenmesiyle ilgili bir sorun tespit edilmişse, izleme dönemi içinde ailenin çocuğun sağlıklı beslenmesi konusundaki bilinç düzeyini yükseltmek için yapılan mesleki çalışmanın sonuçları ile önerilen başka mesleki çalışmalar açıklanır.

B. SAĞLIKLI GİYİNME

Ailenin çocuğun sağlıklı giyinmesi açısından yeterli bilince sahip olup olmadığı veya bu konuda gerekli özeni gösterip göstermediği konusundaki gözlem ve değerlendirmeler aşağıdaki hususların tümünü kapsamalıdır.

- > Giysilerin mevsim koşullarına uygunluğu
- > Giysilerin çocuğun bedenine uygunluğu
- > İç çamaşırlarının pamuklu olması
- > Giysilerinin alerjen olmayan malzemeden yapılmış olması

Bu hususlarda ya da sosyal çalışmacının gündeme aldığı başka açılardan çocuğun sağlıklı giyinmesiyle ilgili bir sorun tespit edilmişse, izleme dönemi içinde ailenin çocuğun sağlıklı beslenmesi konusundaki bilinç düzeyini yükseltmek için yapılan mesleki çalışmanın sonuçları ile önerilen başka mesleki çalışmalar açıklanır.

VI. ÇOCUĞUN EĞİTİM GEREKSİNİMLERİ (3 yaşın altındaki veya ağır zihinsel özürlü çocuklar hariç)

A. ÖZEL EĞİTİM VE REHABİLİTASYON İHTİYACI OLAN (ÖĞRETİLEBİLİR ZİHİNSEL ÖZÜRLÜ) ÇOCUKLAR

- 1) Korunma / bakım tedbiri kararıyla kaldığı kuruluştan ayrılarak ailesi yanına dönen özürlü çocuk özel eğitim ve rehabilitasyon hizmetinden yararlanıyorsa:
 - Çocuğun hizmet aldığı özel eğitim ve rehabilitasyon merkezinin / merkezlerinin adı
 - Çocuğun özel eğitim ve rehabilitasyon hizmetinden yararlanma düzeyi
 - Çocuğun özür durumu dolayısıyla yapılması gereken diğer mesleki çalışmalar periyodik izleme raporunda yer alır.
- 2) Özürlü çocuk özel eğitim ve rehabilitasyon hizmetinden yararlanmıyorsa:
 - Çocuğun özel eğitim ve rehabilitasyon hizmetinden yararlanmamasının nedeni ve
 - Çocuğun özel eğitim ve rehabilitasyon hizmetinden yararlanması için planlananlar periyodik izleme raporunda yer alır.

B. OKULA DEVAM EDEN ÇOCUKLA İLGİLİ BİLGİLER

- 1) Korunma / bakım tedbiri kararıyla kaldığı kuruluştan ayrılarak ailesi yanına dönen çocuk kreş ya da anaokuluna gidiyorsa gittiği kreş ya da anaokulunun adı periyodik izleme raporunda belirtilir.
- 2) Çocuk ilk veya orta öğretime devam ediyorsa:
 - Çocuğun devam ettiği okul ve sınıf
 - Son yarı yılda okula gitmediği gün sayısı (bilginin temin edildiği kaynakla birlikte)
 - Çocuğun okula devamlılığı tatmin edici düzeyde değilse, ailenin çocuğun okula devamlılığını artırmasını sağlamak için yapılacak çalışma; son izleme dönemi içinde, ailenin çocuğun okula devamlılığını artırmasını sağlamak için yapılan çalışmaların sonuçları
 - Çocuk okuldan kaçma davranışı sergiliyorsa, ailenin çocuğun okuldan kaçma davranışına ilişkin tutumu; bu davranışın önlenmesi için aileye yapılan tavsiyeler
 - Son yarı yılda çocuğun not ortalaması (bilginin temin edildiği kaynakla birlikte)
 - Okul başarısı tatmin edici bulunmuyorsa, okul başarısını olumsuz etkileyen faktörler (bilgi kaynaklarıyla birlikte); ailenin çocuğun okul başarısızlığını değerlendirmesi
 - Ailenin çocuğun okul başarısına katkıda bulunma yeterliliği; bu yeterliliği artırma yönünde yapılması gereken mesleki çalışma
 - Çocuğun örgün eğitim dışında devam ettiği kurs veya benzeri meslek edindirici ortamlarperiyodik izleme raporunda yer alır.

C. ÖĞRENİMİNİ YARIDA BIRAKMIŞ ÇOCUKLA İLGİLİ BİLGİLER

- Korunma / bakım tedbiri kararıyla kaldığı kuruluştan ayrılarak ailesi yanına dönen çocuk öğrenim yaşında olduğu halde öğrenimine devam etmiyorsa:
- Ailenin çocuğun öğrenimine devam etmemesinin sonuçlarına ilişkin farkındalığı
 - Çocuğun öğrenimini tamamlaması için yapılan planın açıklaması
 - Plan doğrultusunda yapılan çalışmalar
 - Ailenin, çocuğun öğrenimini tamamlaması için yapılan planın uygulanmasında işbirliğine yatkınlığı
- periyodik izleme raporunda açıklanır.

VII. AİLE – ÇOCUK İLİŞKİSİ

- 1) Korunma / bakım tedbiri kararıyla kaldığı kuruluştan ayrılarak sosyal ve ekonomik destekle ailesi yanına dönen çocukla ilgili korunma / bakım tedbiri kararının kaldırılması için, bu kararın gerekçesindeki risklerin ortadan kalkmasının yanı sıra: **ailenin çocuğun kurum bakımına alınmadan önce uğradığı örselenmelerle ilgili algı ve kavrayışında tatmin edici bir gelişmenin sağlanmış olması** gerekir.
 - O nedenle, her periyodik izleme raporunda bu algı ve kavrayışta sağlanan gelişme özellikle değerlendirilmeli ve bu konuda yapılması gereken mesleki çalışmaya yer verilmelidir.
- 2) Öte yandan, periyodik izleme raporu:
 - Çocuğun ebeveynine ya da bakımından öncelikle sorumlu olan kişilere yönelik tutumunda son izleme döneminde meydana gelen gelişmeleri
 - Ebeveynin ya da çocuğun bakımından sorumlu kişilerin veya diğer aile bireylerinin çocuğa karşı tutumunda son izleme döneminde meydana gelen gelişmeleri
 - Çocuğun ve ailenin birbirine karşı tutumundaki olumsuz gelişmeleri düzeltmek, olumlu gelişmeleri desteklemek için son izleme döneminde yapılan mesleki çalışmaların sonuçlarını
 - Çocuğun ve ailenin birbirine karşı tutumundaki olumsuz gelişmeleri düzeltmek, olumlu gelişmeleri desteklemek için gerekli mesleki çalışmayı ayrıntılı olarak açıklamalıdır.

SOSYAL VE EKONOMİK DESTEKLE AİLE YANINA DÖNDÜRÜLMÜŞ ÇOCUK İÇİN ÇOCUKLA İLGİLİ RİSK DEĞERLENDİRMESİ KONTROL LİSTESİ

I. ÇOCUĞUN SAĞLIK VE DAVRANIŞ SORUNLARIYLA İLGİLİ RİSK FAKTÖRLERİ

I.1. Bedensel ya da zihinsel engel

- Hafif mental retardasyon
- Orta mental retardasyon
- Ağır mental retardasyon
- Ortopedik özürlü
- Görme özürlü
- İşitme özürlü
- Dil ve konuşma özürlü

I.2. Gelişimsel sorun

- Hormon kaynaklı büyüme gelişme sorunu
- Motor gelişme sorunu
- Bilişsel gelişme sorunu
- Dilsel gelişme sorunu
- Duygusal gelişme sorunu
- Sosyal gelişme sorunu

I.3. Kronik hastalık

- Kronik üst solunum yolu hastalığı
- Kronik alt solunum yolu hastalığı
- Epilepsi, nörolojik hastalıklar
- Kanser
- Delik kalp
- Diyabet - şeker hastalığı)
- Böbrek hastalığı
- Psikiyatrik rahatsızlık

I.4. Davranış sorunu

- Saldırganlık (ısıрма, tekmeleme, vb)
- Çevreye zarar verme
- Hırsızlık
- Dikkat özürlü / hiperaktivite
- Karşıt olma karşı gelme bozukluğu (huysuzluk, zıtlasma, erişkinlerin koyduğu kurallara uymayı reddetme, başkalarını rahatsız etmeye yönelik kasıtlı davranışlar kolay ağlama ve sinirlenme, öfke ve çekemezlilik, kincilik, inatçılık)
- Yemek yemeyi reddetme
- Pika (boya, toprak, kil, kağıt, vb. gibi doğal olmayan besinleri yemeye yönelik ısrarcı, yoğun arzu)

I.5. Duygusal sorun

- Özdeğer ve özgüven düşüklüğü
- Depresyon
- Kaygı (anksiyete)
- Sosyal fobi
- Ayrılık kaygısı
- Yabancılardan korkma

II. ÇOCUĞUN BAKIM SORUMLULUĞUNU ÜSTLENEN AİLEYLE İLGİLİ BİREYSEL RİSK FAKTÖRLERİ

II.1. Son izleme dönemi içinde, çocuğun bakım sorumluluğunu üstlenen ailenin bireyleri arasına katılan kişiler

- Çocukla ya da aile bireyleriyle biyolojik akrabalığı olmayan birey
- Ebeveynen biriyle nikahsız beraberliği olan kişi
- Hane bireylerinden biriyle nikahsız beraberliği olan kişi
- Zihinsel özürlü kişi
- Zina geçmişi olan kişi

II.2. Son izleme dönemi içinde, çocuğun bakım sorumluluğunu üstlenen ailenin bireylerinden herhangi biriyle ilgili olarak gözlenen olgular

- Fuhuş
- Aşırı sıklıkta veya kontrol edilemeyen alkol kullanımı
- Uyuşturucu kullanımı
- Kumar
- Pornografi düşkünlüğü var
- Aile bireyelerine şiddet uygulama
- Herhangi bir çocuğa başkaları tarafından zarar verilmesine engel olmama ya da olamama
- Herhangi bir çocuğun gözetim, beslenme, giyinme ya da tıbbi bakım ihtiyaçlarını karşılamakta yetersiz kalma
- İstismar ya da ihmal nedeniyle herhangi bir çocuğun ölümüne ya da ağır zarar görmesine neden olma
- Herhangi bir çocuğa cinsel istismar uygulama
- Herhangi bir çocuğun suça sürüklenmesine karışma
- Herhangi bir çocuğun ekonomik istismara uğramasına karışma
- Ağır cezayı gerektirecek veya yüz kızartıcı bir başka suç fiiline (ırza tasaddi, sarkıntılık, insan kaçırma, fuhşa tahrik, zimmet, irtikap, rüşvet, hırsızlık, dolandırıcılık, sahtecilik) karışma

II.3. Son izleme dönemi içinde, çocuğun bakım sorumluluğunu üstlenen ailenin bireyleri arasında belirlenen davranış da tutum sorunları

- Çocuğa yönelik gerçekçi olmayan beklentiler
- Çocukla ilgili olumsuz düşünceler
- Kendisiyle ilgili olumsuz düşünceler, özsaygı düşüklüğü var
- Psikiyatrik rahatsızlık
- Dürtü kontrolü bozukluğu

III. OCUĐUN BAKIM SORUMLULUĐUNU STLENEN AİLENİN AİLE VE SOSYAL YAŐAMIYLA İLGİLİ RİSK FAKTÖRLERİ

- Aile bireyleri arasında geimsizlik
- Ailenin yaőadığı konutun ya da evrenin fiziksel koőullarında ocuĐa zarar verecek ya da saĐlıĐını veya gvenliĐini tehdit edecek biimde ktleŐme
- Ailenin maddi imkanlarında ocuĐun beslenme, giyinme, eĐitim ve saĐlık gereksinimlerini karŐılamasını engelleyecek biimde ktleŐme
- ocuklara ve kk yaŐtakilere aŐırı, lsz disiplin uygulama ynnde tutum deĐiŐikliĐi
- AŐırı gayretkeŐ veya cezalandırıcı tuvalet eĐitimi
- Ailenin ocuĐa yeterli duygusal ve psikolojik desteĐi saĐlamasını nleyecek nedenlerin ortaya ıkması
- Ailenin ocuĐun aile dıŐında baŐkaları tarafından fiziksel, cinsel ya da duygusal istismara uĐramasını veya sua srklenmesini nlemekte zaaf gstermesine neden olacak geliŐmeler